

# **DEPRESIUNEA TÂRGU SECUIESC**

**STUDIU DE GEOGRAFIE UMANĂ**



**CLAUDIA CĂPĂȚÎNĂ**

**DEPRESIUNEA TÂRGU SECUIESC**  
**STUDIU DE GEOGRAFIE UMANĂ**



**EDITURA UNIVERSITARĂ**  
**București, 2012**

Colecția PĂMÂNTUL - CASA NOASTRĂ

Referenți științifici: Prof. univ. dr. Petre Gâștescu – Universitatea „Hyperion”, București  
Prof. univ. dr. George Erdeli – Universitatea din București  
Prof. univ. dr. Vergil Voineagu – Academia de Studii Economice, București

Redactor: Gheorghe Iovan  
Tehnoredactor: Ameluța Vișan  
Coperta: Angelica Mălăescu

Editură recunoscută de Consiliul Național al Cercetării Științifice (C.N.C.S.)

**Descrierea CIP a Bibliotecii Naționale a României**

**CĂPĂȚÎNĂ, CLAUDIA**

**Depresiunea Târgu Secuiesc : studiu de geografie  
umană / Căpățînă Claudia. - București : Editura Universitară,  
2012**

Bibliogr.  
ISBN 978-606-591-592-3

911.3(498 Târgu Secuiesc)

DOI: (Digital Object Identifier): 10.5682/9786065915923

© Toate drepturile asupra acestei lucrări sunt rezervate, nicio parte din această lucrare nu poate  
fi copiată fără acordul Editurii Universitare

Copyright © 2012  
Editura Universitară  
Director: Vasile Muscalu  
B-dul. N. Bălcescu nr. 27-33, Sector 1, București  
Tel.: 021 – 315.32.47 / 319.67.27  
www.editurauniversitara.ro  
e-mail: redactia@editurauniversitara.ro

Distribuție: tel.: 021-315.32.47 / 319.67.27 / 0744 EDITOR / 07217 CARTE  
comenzi@editurauniversitara.ro  
O.P. 15, C.P. 35, București  
www.editurauniversitara.ro

*Dedic această carte memoriei bunicii mele Maria-Victoria,  
părinților mei și persoanelor dragi mie, care au încredere în mine...*



## CUPRINS

<b>ABREVIERI</b> .....	9
<b>PREFAȚĂ</b> .....	11
<b>INTRODUCERE</b> .....	12
<b>CONTRIBUȚII ISTORICO-GEOGRAFICE LA CUNOAȘTEREA ZONEI</b> .....	13
<b>CAPITOLUL I. CAPITALUL NATURAL AL DEPRESIUNII</b> .....	15
1.1 Poziția geografică și limitele depresiunii, constituție geomorfologică .....	15
1.2 Rolul factorilor naturali în dezvoltarea economico-socială a depresiunii ..	20
1.2.1 Influența reliefului în procesele de umanizare .....	20
1.2.2 Influența apelor curgătoare.....	25
1.2.3 Influența climei .....	28
1.2.4 Influența solurilor .....	32
1.2.5 Influența vegetației și faunei .....	34
1.2.6 Influența resurselor naturale .....	35
1.2.7 Alți factori de influență a umanizării .....	37
1.2.7.1 Rolul apelor minerale .....	37
1.2.7.2 Rolul pasurilor și al trecătorilor .....	40
<b>CAPITOLUL II. CAPITALUL UMAN AL DEPRESIUNII</b> .....	50
2.1 Considerațiuni istorico-geografice prin autentificarea spațiului.....	50
2.1.1 Documente ce atestă unitatea organică a blocului etnic românesc ...	50
2.1.2 Istorie și continuitate .....	55
2.1.2.1 Repere arheologice și istorice .....	62
2.1.3 Importanța păstoritului de-a lungul istoriei .....	82
2.1.4 Efectele infiltrărilor populației alogene .....	89
2.2 Populația și așezările umane .....	91
2.2.1 Așezările umane .....	91
2.2.1.1 Vechimea așezărilor umane .....	91
2.2.1.2 Aspecte privind așezările umane .....	101
2.2.1.2.1 Orașele .....	104
2.2.1.2.2 Localitățile rural-urbane.....	106
2.2.1.2.3 Satele .....	106
2.2.1.2.3.1 Tipologia așezărilor rurale .....	108
2.2.2 Populația .....	123
2.2.2.1 Repere demografice .....	123
2.2.2.2 Structura populației pe grupe de vârstă .....	154
2.2.2.3 Structura etnică .....	156
2.2.2.4 Structura confesională.....	166
2.2.2.5 Efectul evoluției economico-sociale asupra populației din mediul rural .....	168
2.2.2.5.1 Evoluția numărului de gospodării.....	168
2.2.2.5.2 Densitatea populației .....	170
2.2.3 Dispersia așezărilor rurale .....	172

<b>CAPITOLUL III. CAPITALUL ANTROPIC AL DEPRESIUNII .....</b>	<b>178</b>
3.1 Dezvoltarea economică a depresiunii .....	178
3.1.1 Agricultură .....	178
3.1.1.1 <i>Profilul economic al așezărilor rurale</i> .....	179
3.1.1.2 <i>Structura fondului funciar din mediul rural</i> .....	182
3.1.1.2.1 <i>Evoluția suprafeței cultivate în mediul rural</i> .....	188
3.1.1.2.2 <i>Producția agricolă în mediul rural</i> .....	191
3.1.1.3 <i>Evoluția efectivelor de animale și păsări în mediul rural</i> .....	195
3.1.2 Evoluția numărului salariaților, pe activități ale economiei naționale	197
3.1.3 Industrie și construcții .....	198
3.1.3.1 <i>Industrie</i> .....	198
3.1.3.2 <i>Construcții</i> .....	203
3.1.4 Servicii .....	205
3.1.4.1 <i>Turism</i> .....	205
3.1.4.2 <i>Transporturi</i> .....	217
3.1.4.3 <i>Poștă și telecomunicații</i> .....	219
 <b>CAPITOLUL IV. ELEMENTE DE GEOGRAFIE CULTURALĂ .....</b>	 <b>222</b>
4.1 Mediul instituțional .....	222
4.1.1 Repere sanitare .....	222
4.2 Educație și cultură .....	223
4.2.1 Repere culturale .....	224
4.2.2 Mass-media .....	226
4.2.3 Învățământ .....	226
4.2.4 Etnografie și folclor .....	231
4.2.4.1 <i>Etnografie</i> .....	231
4.2.4.2 <i>Tradiții și folclor</i> .....	235
4.2.5 Arhitectura populară .....	237
4.2.5.1 <i>Materialele și tehnicile de construcție</i> .....	241
4.3 Religie .....	242
4.4 Toponimie .....	248
 <b>CAPITOLUL V. ASPECTE DE INFRASTRUCTURĂ EDILITARĂ .....</b>	 <b>250</b>
5.1 Alimentarea cu apă .....	251
5.2 Sistemul de canalizare .....	255
5.3 Salubritatea .....	256
5.4 Alte componente ale echipării tehnico-edilitare .....	256
 <b>CAPITOLUL VI. CALITATEA MEDIULUI ȘI PERSPECTIVA DEZVOLTĂRII DURABILE .....</b>	 <b>259</b>
6.1 Calitatea mediului .....	259
6.2 Perspectiva dezvoltării durabile .....	260
6.2.1 Dezvoltarea satelor și comunelor din Depresiunea Târgu Secuiesc .	261
 <b>CONCLUZII .....</b>	 <b>265</b>
<b>ANEXE .....</b>	<b>267</b>
<b>BIBLIOGRAFIE .....</b>	<b>336</b>



## ABREVIERI

AMN	Acta Musei Napocensis, Muzeul de Istorie din Cluj-Napoca
Apulum	Acta Musei Apulensis. Buletinul Muzeului din Alba Iulia
Comori	Comori ale epocii bronzului în România, București, Muzeul de Istorie al României, 1995
Dacia, N.S.	Dacia. Revue d'archéologie et d'histoire ancienne. Nouvelle serie, Institute d'Archéologie, București
Dicționar	Dicționar de istoria veche a României, București, Ed. Științifică și Enciclopedică, 1990
Dicționar enciclopedic	Dicționar enciclopedic de artă veche a României, București, Ed. Științifică și Enciclopedică, 1980
Enciclopedia	Enciclopedia arheologiei și istoriei vechi a României, București, AC, 1994, DL, 1996; MQ, 2000, București, Ed. Enciclopedică
INS	Institutul Național de Statistică
Istoria militară	Istoria militară a poporului român, I, București, Ed. Militară, 1984
Istoria României	Istoria României de la începuturi până în sec. al VIII-lea, București, Ed. Didactică și Pedagogică, 1995
Istoria românilor	Istoria românilor, București, Ed. Enciclopedică, I-IV, 2001; V, 2001; VI, 2002; VII (1,2), 2003
MCA	Materiale și cercetări de arheologie. Institutul de Arheologie, București
MEMAnt	Memoria Antiquitatis, Muzeul Județean Piatra Neamț
RPL	Recensământul Populației și al Locuințelor
SCIV (A)	Studii și cercetări de istorie veche (și arheologie), Institutul Național de Arheologie "Vasile Pârvan"
Symposia thracologica	Symposia thracologica, Institutul de Tracologie, București
Thraco-Dacica	Thraco-Dacica. Institutul de Arheologie, București



## PREFAȚĂ

*Lucrarea Depresiunea Târgu Secuiesc – studiu de geografie umană reprezintă o aprofundare a aspectelor fundamentale de geografie istorică, socială și economică, a spațiului menționat.*

*Prin analiza factorilor de influență a umanizării, autoarea dezbate, într-un capitol amplu, capitalul uman al depresiunii, inclusiv autentificarea spațiului amintit anterior, ca unitate organică a blocului etnic românesc.*

*Lucrarea se distinge printr-o analiză temeinică a tuturor componentelor de geografie umană și economică, caracteristice Depresiunii Târgu Secuiesc.*

*După o analiză temeinică istorico-geografică, lucrarea confirmă aspectele fundamentale ale anteriorității românești în acest spațiu.*

*Asemenea aspecte sunt cu deosebită atenție reflectate în structurile actuale ale fiecăreia din cele 19 comune localizate în spațiul Depresiunii Târgu Secuiesc.*

*Sunt atenționate îndeosebi satele din zona de contact al Depresiunii cu spațiul montan. De asemenea, sunt urmărite îndeaproape evoluțiile demografice ale orașului-stațiune Covasna și ale municipiului Târgu Secuiesc, reconstituind în bună parte elementele de trecere de la comunitățile cu statut rural autohton, la formațiunile urbane actuale.*

*Autoarea aduce o contribuție deosebită la reconsiderarea denumirii geografice de Depresiunea Râului Negru, atestată în vechea literatură geografică românească.*

*Lucrarea excelează prin ilustrația cartografică, fotografică, prin tabele, schițe etc., care nuanțează conținutul cuprins în textul lucrării.*

*Se distinge caracterul de originalitate, atât prin profunzimea analizei, cât și prin capacitatea de selecție riguroasă a surselor documentare.*

*Originară din spațiul apropiat depresiunii, autoarea reușește să contureze anumite concluzii, pe baza unor observații direct trăite și nu numai, la nivelul cunoașterii expediționale.*

*În concluzie, lucrarea se înscrie ca o adevărată valoare în literatura geografică românească, constituind un model pentru studiile regionale, în speță pentru spațiile influențate de infiltrațiile alogene.*

Prof. Univ. Dr. Vasile S. CUCU

București, noiembrie 2012

## INTRODUCERE

Pentru a răspunde profunzimii gândirii unora și scepticismului altora, am ales lucrarea „*Depresiunea Târgu Secuiesc – studiu de geografie umană*” pentru a putea studia, mai în detaliu, aspectele legate de popularea Depresiunii Târgu Secuiesc, de importanța acestei depresiuni în stabilirea cadrului adecvat viețuirii și trăinicieii așezărilor umane și pentru a marșa în direcția realităților istorice, aceea a vechimii, permanenței și continuității românilor în această zonă.

Pe drept cuvânt, mărturie stau nenumăratele descoperiri arheologice ce datează din paleolitic, neolitic, epoca bronzului și a fierului și din feudalism, care atestă permanenta locuire a acestui teritoriu încă din cele mai vechi timpuri și inexistența unui vid de populație, nici măcar temporar, la venirea migratorilor unguri, secui sau a altor seminiții.

Aspectul românismului zonei este și a fost supus controverselor create mai ales de teoria lui Roesler, aceea a vidului etnic la venirea ungarilor. Nimic mai fals.

Din păcate, această idee s-a zidit în mințile multor etnici maghiari, care și astăzi își învață copiii că această zonă este a lor, parte din ”patria lor mamă – Ungaria”, deși mulți dintre ei se nasc, cresc și mor tot pe pământ românesc.

Ceea ce m-a intrigat cel mai tare a fost faptul că, petrecând o jumătate de an printre ungarilor din Ungaria, aceștia m-au primit cu prietenie printre ei, nu cu dușmănie, așa cum am resimțit suflul unora dintre compatrioții noștri de origine maghiară din zona Târgu Secuiesc, în momentul în care am vorbit dulce grai românesc. Răspunsul la intrigarea mea și la regretul meu a fost acela că, numai factorul politic ne învrăjbește și ne dezbină, făcându-ne parcă, pe unii dintre noi, să uităm să ne mai bucurăm și să trăim numai cu speranțe deșarte, fiind hrăniți în fiecare an, cu pipeta, cu aceleași speranțe înveninate.

Mai mult, se vorbește despre existența vidului de populație la venirea ungarilor în această zonă, nu și despre procesul de maghiarizare a populației românești existentă aici, nu și despre presiunile exercitate asupra românilor. Este oare drept, ca în țara ta, pe pământul tău, să fii tratat ca un străin, un venetic, să gândești și să simți românește, dar să vorbești ungurește, să nu te poți exprima în limba moștenită din moși-strămoși?!

Este trist...

Începând cu influențele condițiilor naturale în stabilirea așezărilor umane și continuând cu aspectele legate de specificul oferit de interpătrunderile etnice în conturarea dezvoltării economico-sociale a acestor așezări, Depresiunea Târgu Secuiesc a oferit cadrul prielnic dezlănțuirii energiilor pozitive în transformarea așezărilor umane, în pas cu modificările induse de civilizație.

\*\*\*

Recunoștința și prețuirea mea se îndreaptă către *prof. univ. dr. Vasile S. CUCU*, pentru convingerea, stăruința, perseverența și românismul pe care mi le-a insuflat încă din anii studenției, pentru înverșunarea cu care m-a făcut să iubesc satul, ca pe un tezaur fără de preț și pentru ambiția cu care m-a învățat să apreciez adevăratele valori...

## CONTRIBUȚII ISTORICO-GEOGRAFICE LA CUNOAȘTEREA ZONEI

Putem afirma faptul că, Depresiunea Târgu Secuiesc, reprezentând compartimentul estic al Depresiunii Brașovului, a fost mult mai puțin studiată în comparație cu celelalte două compartimente-surori, Depresiunea Bârsei și Depresiunea Sfântu Gheorghe.

Cu toate acestea, au existat numeroase articole și publicații abordând în special aspectele specifice geografiei fizice cu privire la Depresiunea Târgu Secuiesc, pe care le-am studiat, pentru a putea avea o vedere de ansamblu asupra factorilor fizico-geografici care au contribuit și contribuie la dezvoltarea așezărilor umane. Mult mai puține lucrări din domeniul geografiei umane au făcut referire cu deosebire la Depresiunea Târgu Secuiesc, cele mai numeroase referindu-se la aspecte mai degrabă generale decât particulare.

La elaborarea lucrării în cauză am avut ca reper câteva lucrări mai importante și anume: *Geografia României, vol. I, Geografia fizică; vol. II, Geografie umană și economic; vol. III, Carpații Românești și Depresiunea Transilvaniei; Istoria românilor, vol. I-VIII*; Cucu, V., S., *România – geografie umană și economică*; Cucu, V., S., *Geografia așezărilor rurale*; Giurcăneanu, C., *Populația și așezările din Carpații Românești*; Pișota, I., Mihai Elena, Iovănescu Maria, *Județul Covasna*; Mihai, Elena, *Depresiunea Brașov – studiu climatic*; Cavruc, V., *Repertoriul arheologic al județului Covasna*; Lăcătușu, I., Lechințan, V., Pătrunjel, Viorica, *Românii din Covasna și Harghita. Istorie. Biserică. Școală. Cultură*; Pascu, Șt., *Voievodatul Transilvaniei, vol. I, II, III*, Suciuc, C., *Dicționar istoric al localităților din Transilvania, vol. I A-N, vol. II O-Z*.

Pe lângă lucrările menționate anterior, se evidențiază și alte lucrări, dintre care deosebim următoarele:

- în domeniul geografiei umane - Erdeli, G., Cucu, V., S., *România. Populație. Așezări umane. Economie*; Cucu, V., S., *Geografia orașului*; Cucu, V., S., *Geografia Populației – Geografie Umană Generală*; Cucu, V., S., *Geografie umană*; Mihăilescu, V., *Câteva observații asupra românilor din secuime*; Opreanu, S., *Transhumanța în Carpații Orientali*; Opreanu, S., *Ținutul Săcuilor – contribuții de geografie umană și de etnografie*; Opreanu, S., *Săcuizarea românilor prin religie*; Vuia, R., *Tipuri de păstorit la români (secolul XIX-lea – începutul secolului XX)*, Vuia, R., *Studii de etnografie și folclor, vol. I etc.*
- în domeniul geografiei fizice - Băncilă, I., *Geologia Carpaților Orientali*; Coteș, P., *Geomorfologia României*; Iancu, M., Panaite, Ludmila, *Depresiunea Brașov – caracterizare geografică*; Mihăilescu, V., *Carpații sud-estici de pe teritoriul R. P. Române*; Pop, G., P., *Carpații și Subcarpații României*; Velcea, Valeria, Savu, Al., *Geografia Carpaților și a Subcarpaților Românești etc.*
- în domeniul istoriei – *Enciclopedia arheologiei și istoriei vechi a României (A-Q)*; *Istoria militară a poporului român (vol. I)*; Pârvan, V., *Getica*; Székely, Zs., *Perioada timpurie și începutul celei mijlocii a*

*epocii bronzului în sud-estul Transilvaniei; Székely, Zs., Contribuții la problema așezărilor și cetăților dacice din sud-estul Transilvaniei; Preda, C., Istoria monedei în Dacia preromană; Ciolan, I., N., Voicu, C., Racovițan, M., Transilvania - istorie și dăinuire românească; Ciolan, I., N., Transilvania prigonită de unguri; Dumitrescu, T., Transilvania, pământ strămoșesc multimilenar, vol. I, II; Giurescu, C., C., Transilvania în istoria poporului român; Meteș, Șt., Emigrări românești din Transilvania în secolele XIII-XX; Milton, Lehrer, G., Ardealul, pământ românesc (Problema Ardealului văzută de un american); Moisin, A., Istoria Transilvaniei; Tudor, D., Orașe, sate și târguri din Dacia romană etc.*

Toate aceste lucrări și publicații, alături de multe altele, care sunt prezentate la capitolul *Bibliografie*, reprezintă suportul științific al tezei de doctorat. Grație îndrumării nemijlocite a domnului profesor Vasile Cucu, studiul executat pe teren, fără de care nu se pot realiza documentarea și cercetarea de specialitate, a constituit nucleul întocmirii acestei lucrări.

# CAPITOLUL I

## CAPITALUL NATURAL AL DEPRESIUNII

### *1.1 Poziția geografică și limitele depresiunii, constituție geomorfologică*

Prin prisma politico-administrativă, Depresiunea Târgu Secuiesc face parte din județul Covasna, ocupând partea marginală nord-estică a acestuia, fiind traversată de Râul Negru și de afluenții acestuia și înconjurată din trei părți de munți. Prezintă o înălțime semnificativă, în partea nordică având 600 m, în partea sudică 530-550 m, fiind întinsă de la nord la sud pe aproximativ 35 km, iar de la est la vest pe circa 15-20 km.



*Fig. 1 Poziția Depresiunii Târgu Secuiesc în cadrul județului Covasna – harta administrativă*

Din punct de vedere geografic, Depresiunea Târgu Secuiesc, cunoscută din vechime sub denumirea de Depresiunea Brețcului sau Râului Negru, reprezintă o individualitate în cadrul Depresiunii Brașovului, reprezentând compartimentul estic al acesteia. Este limitată în partea nord-vestică și nordică de Munții Bodocului și Nemirei, la S și SE de Munții Brețcului și Întorsurii, iar la SV de culoarul piemontan de la Reci, ce delimitează Depresiunea Târgu Secuiesc de Depresiunea Sfântu Gheorghe.

Între aceste limite, depresiunea ocupă o suprafață de cca 600 km<sup>2</sup>, având cea mai mare întindere în cadrul Depresiunii Brașovului, dominată de șesurile Brateșului și

Estelnicului și de câmpurile de terase lacustre din dreapta Râului Negru, de la Lunga la Moacșa (Székely, Zs., 1997, p. 12).

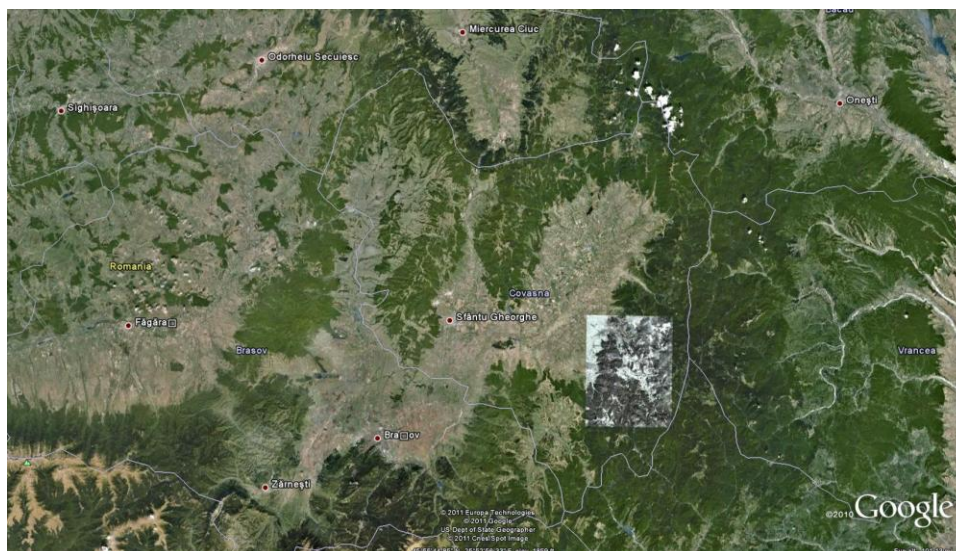
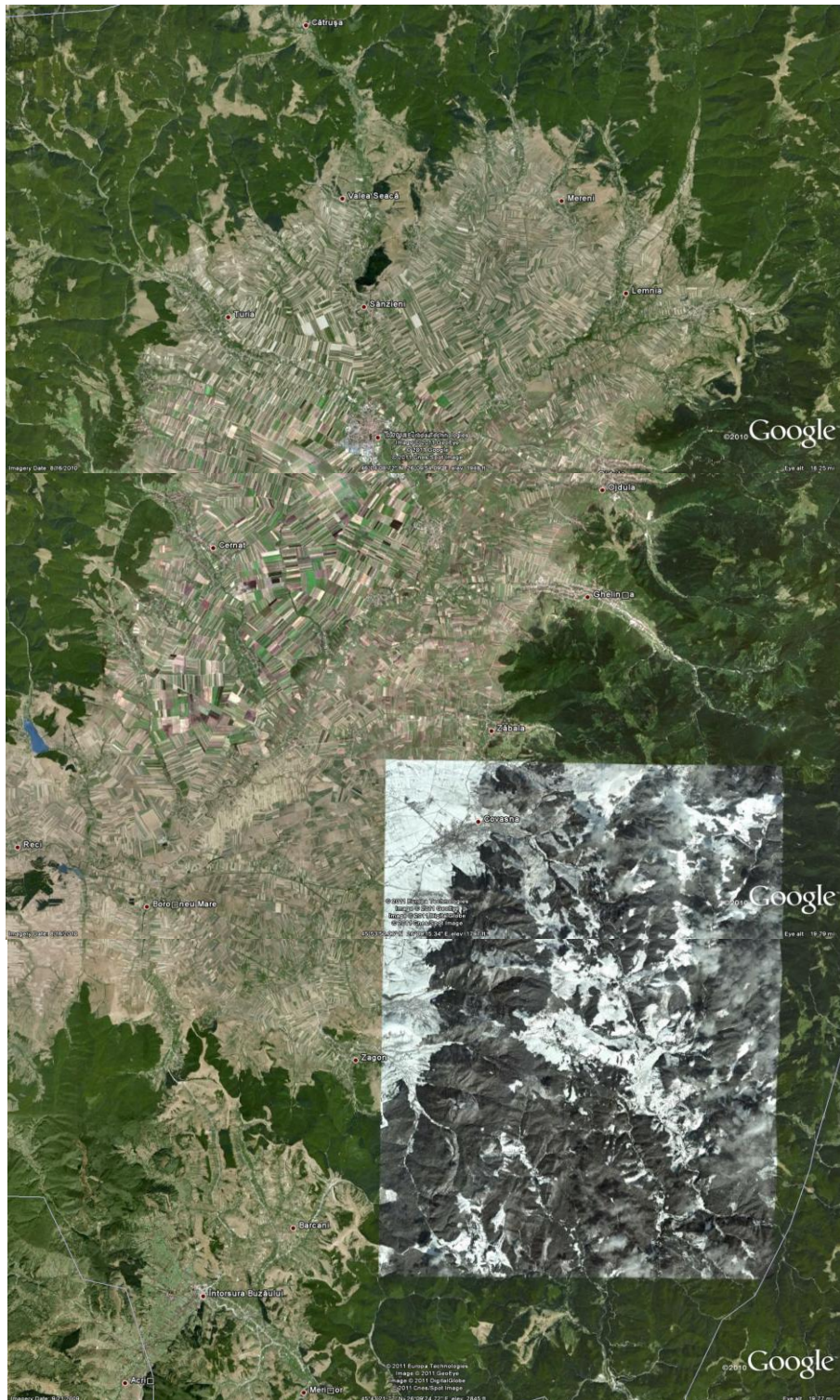


Fig. 2 Poziția Depresiunii Târgu Secuiesc în cadrul Depresiunii Brașovului  
(Sursa: Google Earth)

Depresiunea Brașovului – depresiunea-mamă - constituie aria depresionară intracarpatică - arie de discontinuitate între Carpații Orientali și Carpații Meridionali - cea mai extinsă de la noi din țară (circa 1800 km<sup>2</sup>, după Pop, G., P., 2000, p. 94), prezentând următoarele limite: limita sudică este reprezentată de versanții nordici ai munților Piatra Craiului, Bucegi, Postăvaru, Piatra Mare și ai Întorsurii, continuitatea acestei limite fiind întreruptă de Culoarul Rucăr-Bran și de valea Timișului; limita estică este alcătuită din munții Brețcului și Nemirei, între care se intercalează pasul Oituz la nord, munții Bodoc și Baraolt, ce se adâncesc în depresiune; limita vestică o constituie contactul cu Munții Perșani (Geografia României, vol. III, 1987, p. 213).

Depresiunea are aspect de „câmp” intramontan, cu o configurație aproape geometrică datorită aliniamentelor de falii care numai local au fost modelate de ape (Cucu, V., S., 1995, p. 35) și corespunde unui sistem de grabene ce au apărut la sfârșitul pliocenului, în urma prăbușirii unor compartimente ale masei montane centrale a Carpaților Curburii, formându-se pe planurile unui sistem de falii longitudinale și transversale (vezi Roșu, Al., 1980, p. 267).





*Fig. 3 Individualitatea Depresiunii Târgu Secuiesc (Sursa: Google Earth)*

Iancu, M. (1966, p. 17) consideră că depresiunea Braşovului, cea mai complexă depresiune din cadrul Carpaţilor Orientali, delimitată de câteva linii de falii care au fragmentat o veche peneplenă, a apărut datorită mişcărilor tectonice din timpul pliocenului şi prezintă un fundament cu o tectonică în praguri şi cuvete inegal denivelate – horsturi şi grabene (idem, 1983).

Acelaş i autor (1957, p. 134) susţine că prăbuşirea bazinului a avut loc în pliocen, iar fenomenele care au dus la formarea bazinului trebuie puse pe seama „*tectonicii şi extruziunilor magmatice din lanţul vulcanic din nord*”.

În ceea ce priveşte originea depresiunii, Jekelius E. (1922) considera că s-a format prin prăbuşire în timpul mezozoicului, fiind mărginită de o serie de fracturi, iar Orghidan N. (1929), Mrazec L. (1932), Popescu, N. (1972, p. 52) au susţinut originea tectonică a depresiunii.

Ielenicz, M. (1972, p. 85) consideră că Depresiunea Braşovului s-a format ca urmare a mişcărilor tectonice cu amplitudini şi sensuri opuse pe diferite sectoare.

Mihăilescu V. (1963) este de părere că, după prăbuşirea din dacian, teritoriul depresiunii Braşovului a fost ocupat de un lac, ale cărui ape s-au scurs spre Depresiunea Transilvaniei printr-o serie de şei, din Munţii Perşani. Cuveta lacului în Cuaternar a fost umplută cu aluviuni (pietrişuri, nisipuri, argile) aduse de râurile ce coboară din munţi.

Pop, G., P. (2000) este de părere că Depresiunea Braşovului s-a format în urma scufundării peneplenei predaciene (la sfârşitul Pliocenului, în Dacian), când apele unui lac au ocupat regiunea, ape ce s-au retras, spre vest, în Cuaternar. Râurile din spaţiul montan au transportat în apele lacului cantităţi importante de aluviuni (nisipuri, pietrişuri, argile).

După Velcea, Valeria, Savu, Al. (1982, p. 83), *sfârşitul pliocenului (în Dacian, după E. Jekelius, 1935) sau începutul cuaternarului (E. Liteanu, 1962) marchează începutul formării Depresiunii Braşovului.*

Unii specialişti (Airinei, Şt., Murgeanu, G., 1961) consideră că Depresiunea Braşovului se individualizează ca unitate relativ statonică, într-o fază de la sfârşitul erei terţiare-pliocen, punerea ei în loc coincidând cu o fază de paroxism a erupţiilor în capătul sudic al lanţului vulcanic neogen.

Alţi specialişti au concluzionat că, pentru această individualitate, a conlucrat un complex de factori: o mişcare tectonică puternică pe orizontală, o ridicare din sud a Carpaţilor de Curbură şi o afundare pe latura nordică, concomitent cu slăbirea şi cu lăsarea fragmentară, pe linii de fundament, a masivelor prinse în cleşte. Prăbuşirea treptată a dus la instalarea unui regim lacustru, care a dăinuit până în Cuaternar.

Mihăilescu V. (1963, p. 212, 216) consideră că Depresiunea Braşovului este o depresiune închisă, *o câmpie intercalată de origine tectonică, trecută printr-o fază lacustră, după scufundarea din Dacian formându-se un lac pe teritoriul actual al Depresiunii Braşovului, ale cărui ape se scurgeau către cel din Depresiunea Transilvaniei, colmatată din cadrul muntos înconjurător, de unde apele au cărat în lac, alternativ, când aluviuni fine, nisipuri sau pietrişuri, în etapele de încetinire a mişcării de ridicare în munţi, când prundişuri ori chiar bolovănişuri în etapele de intensificare a acestor mişcări.* Actualul profil în albie este rezultatul lăsării subsidente, în timpul Cuaternarului, pe măsura îngrămădirii aluviunilor aduse de râuri din cadrul muntos înalt, cu păstrarea formaţiunilor pliocene pe margine şi

îngroșarea aluviunilor cuaternare în interiorul regiunii, unde se păstrează întinse suprafețe mlăștinoase. (Mihăilescu V., 1963, p. 214)

Posea, Gr. (2002, p. 62) remarcă faptul că, din punct de vedere genetic, *Depresiunea Brașovului reprezintă o mare despicătură a scoarței, umplută subsident cu aluviuni.*

În opinia lui Iancu M. (1957, p. 127-128), Depresiunea Tg. Secuiesc sau Trei Scaune (Țara Săcuilor) formează, din punct de vedere al originii, corp comun cu Depresiunea Bârsei (Țara Bârsei).

În ceea ce privește compartimentarea Depresiunii Brașovului, au fost emise, de asemenea, numeroase teorii.

În opinia lui Orghidan N. (1969, p. 64), *Depresiunea Brașovului* (denumită astfel pentru prima dată de autor în 1926) *este împărțită în trei compartimente așezate în formă de scară, în dependență de curbura munților.*

Depresiunea Brașov este denumită de Mihai Iancu și Depresiunea internă a Carpaților de Curbură, având circa 3800 kmp (3900 kmp - Popescu, N., 1972, p. 52). Aceasta, în opinia lui Iancu, M., Panaite, Ludmila (1973, p. 46), corespunde la două compartimente depresionare larg extinse și strâns unite între ele sub raport genetic și evolutiv: Țara Bârsei și Depresiunea Tg. Secuiesc, numită de geologi și Depresiunea Brețcu.

Posea, Gr. (2002, p. 416) împarte Depresiunea Brașovului în trei compartimente: Depresiunea Bârsei, Depresiunea Prejmer și Depresiunea Târgu Secuiesc (Râului Negru) - alcătuită din Piemontul Turia și din Câmpia Covasnei.

Morariu T., Posea Gr., Mac I. (1980, p. 122) împart Depresiunea Brașovului în trei subdiviziuni: Depresiunea Bârsei, Depresiunea Prejmer și Depresiunea Târgu Secuiesc.

Sârcu I. (1971) denumește Depresiunea Brașovului – Depresiunea Țara Bârsei-Trei Scaune, cea mai mare din întreg lanțul carpatic românesc.

Pop, G., P. (2000, p. 95) divizează Depresiunea Brașovului în trei compartimente: în vest Depresiunea Bârsei, în centru Depresiunea Sfântu Gheorghe, în est Depresiunea Râului Negru sau Târgu Secuiesc, constituită din unitățile: Câmpul Brateș, Câmpul Lunga, Piemontul Turia.

Îngustarea depresiunii Brașovului în cele două zone: „poarta” de la Sînpetru lată de 7 km, între Dealul Cetății și Măgura Tâmppei și „poarta” de la Reci (Retiu sau Bită) lată de 8 km, între Măgheruș și Angheluș, a dus la divizarea în trei compartimente, orientate în general pe direcția nord-est – sud-vest: Depresiunea Bârsei, cu o lungime de peste 70 km, formată din „golfurile” Râșnov, Zărnești, Vlădeni, Măieruș și din câmpurile joase ale Bârsei, Bodului și Feldioarei; Depresiunea Sfântu Gheorghe, ce cuprinde câmpia piemontană Câmpul (Șesul) Frumos, Piemontul Săcele și Câmpul Călnicului; Depresiunea Râului Negru (Târgu Secuiesc) formată din Câmpul Brateș, Piemontul Turia și Câmpul Lunga, cu o lățime (est-vest) de circa 20 km și o lungime (nord-sud) de aproximativ 40 km (Geografia României, vol. III, 1987, p. 213)

Székely, Zs. (1997, p. 14) denumește compartimentul estic, format din Câmpul Brateș, Piemontul Turia și Câmpul Lunga, Depresiunea Râului Negru.

Mihăilescu, V. (1963, p. 212-213) împarte Depresiunea Brașovului în *trei largi compartimente sinclinale: în vest, compartimentul Zărnești-Baraolt (Țara Bârsei, culoarul Apaței între Rotbav și Căpeni, bazinul Baraoltului); compartimentul*

central, Săcele-Bicsad (șesul piemontan dintre Timiș și Târlung, până în Olt și Apa Neagră, Șesul Frumos în sudul Micfalăului) și compartimentul estic, Șesul Târgului Secuiesc - 38 km lungime.

Băncilă, I. (1958) identifică trei depresiuni principale: Bârsa, Sf. Gheorghe și Brețcu, iar Velcea, Valeria, Savu, Al. (1982, p. 90) deosebesc tot trei sectoare în limitele Depresiunii Brașovului: Depresiunea Bârsei, Depresiunea Târgu Secuiesc și Culoarul depresionar Șesul Frumos.

Giurcăneanu, C. (1988, p. 232-233) identifică de asemenea trei compartimente: cel vestic, cu unitatea principală Țara Bârsei, cel central - ce înglobează Depresiunea Săcele-Sf. Gheorghe sau Prejmer și compartimentul estic constituit din Depresiunea Tg. Secuiesc.

Sawicki L. menționează compartimentele Depresiunii Brașovului ca fiind: Depresiunea Bârsei, Depresiunea Sf. Gheorghe și Depresiunea Târgu Secuiesc.

În virtutea realităților istorico-geografice, considerăm că denumirea Depresiunii Târgu Secuiesc este impropriu folosită, cea mai adecvată denumire fiind aceea de Depresiunea Râului Negru, deoarece acest râu, Râul Negru, străbate compartimentul estic al Depresiunii Brașovului pe toată întinderea sa, fiind, din punct de vedere al habitatului, mult mai reprezentativ față de „Târgu Secuiesc”. Râul Negru reprezintă, în mod cert, o individualitate în cadrul Depresiunii Brașovului, astfel încât nu se justifică trecerea de la denumirea mai veche de Depresiunea Râului Negru, la actuala denumire utilizată pe scară largă, dar inoportun, de Depresiunea Târgu Secuiesc. Atât în lucrarea de referință - Geografia României, vol. III, cât și în lucrările lui Székely, Zs. – unul dintre puținii cercetători înclinați îndeosebi studiului acestei zone, este menționată aceeași denumire de *Depresiunea Râului Negru*.

Însă, vom continua să folosim în această lucrare tot denumirea de Depresiunea Târgu Secuiesc, așa cum este cunoscut, în prezent, compartimentul estic al Depresiunii Brașovului, pentru a nu marșa pe o pistă alunecoasă în concepte sau păreri.

## **1.2 Rolul factorilor naturali în dezvoltarea economico-socială a depresiunii**

### **1.2.1 Influența reliefului în procesele de umanizare**

Relieful, prin alcătuire și resurse, a oferit populației autohtone, de-a lungul timpului, un cadru natural atotcuprinzător pentru stabilitate și prosperitate socială (Simion Mehedinți, 1967).

Ariile depresionare au format, în decursul istoriei, spații de locuire și de organizare socială, liniile de contact natural constituind adevărate focare de polarizare a populației, satele urmând liniile de izvoare sau conurile de dejecție etc., pe aliniamentul sub „streașina” Carpaților, la ieșirea apelor din munte sau pe latura externă a treptei deluroase, cu condiții mult mai favorabile organizării vetrelor de sat (Cucu, V., S., 2002, p. 170).

Depresiunile au constituit de-a lungul timpului spații de concentrare și medii favorabile pentru dezvoltarea vieții omenești, constituind adevărate adăposturi naturale (Iancu, M., 1966, p. 16).

Factorii naturali au jucat și joacă un rol important în istoria mediului, în special în localizarea așezărilor umane, luncile râurilor și terasele constituind, de-a lungul timpului, zonele cele mai favorabile dezvoltării așezărilor umane.

Depresiunea Brașovului s-a dezvoltat în zona de maximă curbură a Carpaților și reprezintă o mare cuvetă formată dintr-o câmpie aluvionară întinsă și plană, ușor înclinată către Olt și Râul Negru, pe marginile acesteia fiind înălțate prispe piemontane, alcătuite din materialele aduse de râuri și torenți din munți care, intersectate de râuri, s-au transformat în dealuri marginale (Giurcăneanu, C., Mocanu, C., 1967).

Depresiunea Brașovului prezintă un relief cu o dispunere aproximativ concentrică, succedându-se piemonturile și glacisurile sub munte, câmpurile largi care ocupă cea mai mare suprafață a depresiunii și șesul aluvial, partea cea mai joasă, parțial inundabil, în centrul regiunii (Geografia României, vol. III, 1987, p. 214). În general, în cadrul Depresiunii Brașovului, formele de relief sunt dispuse etajat, luncile largi ale Râului Negru și șesurile aluviale cu exces de umiditate întâlnindu-se în partea de jos, următoarea treaptă de relief fiind reprezentată de terase, lacustre în cea mai mare parte, și apoi de terase lacustre cu aspect de dealuri.

Depresiunea se remarcă printr-o serie de trepte morfologice: o treaptă deluroasă, constituită din depozite fluvio-lacustre, de vârstă Levantin-Pleistocen inferior, o treaptă piemontană aluvio-proluvială cu terase în evantai și o treaptă mai joasă, care reprezintă fundul plat aluvial și mlăștinos al depresiunii (Coteș, P., 1973).

În cadrul Depresiunii Brașovului, compartimentul estic, adică Depresiunea Târgu Secuiesc, ocupă cea mai mare întindere, fiind dominat de șesurile Brateșului și Estelnicului și de câmpurile de terase lacustre din dreapta Râului Negru, de la Lunga până la Moacșa.

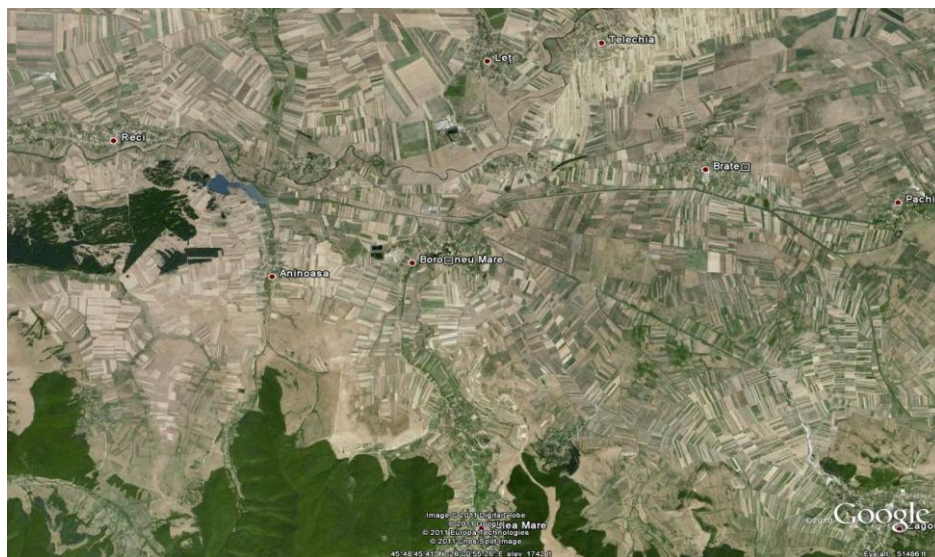
Depresiunea Târgu Secuiesc are o formă romboidală, cu altitudini ce cresc de la sud-vest spre nord-est, de la 530m la 630m (șesurile Câmpul Mare, Estelnic, Brateș ajungând până la 600 m înălțime la contactul cu piemontul), altitudinea medie fiind de 530-560 m, și prezintă o lățime de cca. 20 km, aproximativ 40 km lungime, fiind drenată de Râul Negru (ce are traseu asimetric de la nord-est la sud-vest) împreună cu rețeaua sa hidrografică (Pișota, I., Mihai, Elena, Iovănescu, Maria, 1975, p. 28).

Depresiunea Târgu Secuiesc apare ca o câmpie întinsă, încadrată de munți scunzi și mijlocii, acoperiți cu păduri de foioase și de rășinoase. Trecerea de la depresiune la munte se realizează destul de tranșant, fiind marcată de un aliniament de așezări bine conturat.

Un tip aparte de relief este relieful de dune, ondulat, din stânga Râului Negru (între Reci și Surcea). Culoarul de la Reci, având lățimea de 8 km, între Măgheruș și Angheluș, desparte Depresiunea Târgu Secuiesc de Depresiunea Sfântu Gheorghe. Râul Negru împarte această zonă în două unități morfologice: piemontul de la Reci, pe malul drept (540 m) și regiunea de dune, pe malul stâng, acoperită de păduri, lacuri și bălți temporare.



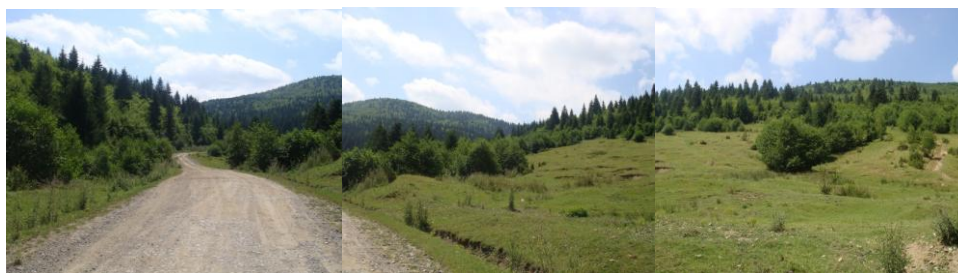
*Fig. 4 Depresiunea Târgu Secuiesc – imagine satelitară*



*Fig. 5 Zona piemontană Reci (Sursa: Google Earth)*

O largă desfășurare o au terasele inferioare, pe care sunt amplasate așezările mari, adunate în lungul drumurilor principale sau diseminate în câmpul depresionar, în planuri radiare, care se văd de departe ca niște insule de case și pomi, dominate de turnurile înalte ale bisericilor, din piața centrală (Butură, V., 1989).

Depresiunea Târgu Secuiesc se înscrie ca un golf în peisaj, depresiunea fiind marginală celui mai mare drum din Carpații Orientali – calea Buzăului - cea mai mare cale comercială între Brașov, Buzău și gurile Dunării și celui mai mic drum spre Moldova, drumul Oituzului. Marginalul depresiunii este conturat de localitățile Zagon, Valea Mare și de contactul cu Depresiunea Sf. Gheorghe. Zona de legătură cu depresiunea este alcătuită din plaiuri, favorabile creșterii oilor, iar culmile de dealuri sunt domoale, cu fragmentare redusă, favorabile culturilor agricole și păstoritului, de la Ghelinta la Brețcu.



*Fig. 6 Zona de contact a Depresiunii Târgu Secuiesc cu dealurile pericarpătice interioare ale Munții Buzăului, Munții Intorsurii Buzăului (limita sud-sud-estică)  
– foto autor*

Pe partea stângă a Râului Negru, regiunea piemontană este mai mică, alcătuită din depozitele conurilor de dejecție, întinzându-se între Covasna-Zăbala-Brețcu. Între această regiune piemontană și lunca Râului Negru se întinde câmpia joasă denumită Șesul Brateșului, ce reprezintă o piață de adunare a apelor ce vin din regiunea montană și cea piemontană.

*Culoarul de la Reci reprezintă o înșeuare largă a masivului înecat în depozitele noi. Câmpia intră aici printre armurile muntoase sub forma unor golfuli adânci și largi în care sunt așezate o serie de sate ca Saciova, Boroșneu Mic, Valea Mare și Dobolii de Sus (Iancu, M, 1957, p. 141). Între localitățile Dobolii de Sus și Păpăuți, piemontul de la Zagon (550-560 m) intră în contact cu masa muntoasă. Conurile de dejecție ca cele ale Zagonului, Păpăuțiului și Covasnei sunt puse în evidență de numeroase izvoare ce apar la limita lor inferioară (Iancu, M, 1957, p. 141).*

Sub depozitele pliocene și cuaternare ale câmpiei este pus în evidență caracterul de înecare a ramei muntoase spre apus, prin numeroasele forme mamelonate izolate, constituite din depozite similare ca și ale munților din apropierea zonei de contact, ca de exemplu: movila Halom (569 m) din fața Covasnei, movila Zăbala (567m) etc. În timp ce pe rama muntoasă înălțimile descresc spre nord, începând de la vârful Pilișca (978 m) de lângă localitatea Covasna și ajungând până la Capolna (682 m) de lângă localitatea Brețcu, altitudinea câmpiei descrește dinspre partea nordică spre cea sudică, de la circa 580 m în dreptul localității Lemnia, la circa 540 m spre golful de câmpie de la Zagon.

Tectonica este cauza acestei situații paradoxale. În zona de contact a conurilor de dejecție, formațiunile cuaternare - depozite cu caracter torențial acoperă mai mult

marginea muntoasă mai puternică în creștăturile adânci din ramă, ca în valea largă a Covasnei, Zăbalei, Gheliștei, Ojdulei, Brețcului.

În urma despăduririlor, evoluția versanților în ramă a fost influențată de o serie de procese de degradare, care au cuprins unele pante ale dealurilor, ca de exemplu dealul Hilib de lângă Ojdula (Iancu, M, 1957, p. 141-142).

Zona de contact prezintă caracteristici aparte între localitățile Petriceni și Moacșa, reflectate printr-o lățime mai mare și o dezvoltare între izohipsele de 600 și 700 m. Contactul dintre rama de orogen și piemont este evidențiat de prezența unui rând de sate mari, așezate pe terase, în lungul văilor largi.

Contactul dintre munții Bodocului și culoarul piemontan de la Reci, pe distanța Moacșa-Angheluș, este mai puțin fragmentat. Limita nordică a culoarului prezintă înălțimi de circa 540 m, iar rama de orogen, pe contact, de 650 m (Iancu, M, 1957, p. 143).

În cadrul Depresiunii Târgu Secuiesc se evidențiază următoarele piemonturi: Zagon și Gheliștea în partea sudică și Culoarul piemontan Reci, piemontul Turia-Dalnic și piemontul Poian în partea nordică (Iancu, M, 1957, p. 148).

**Piemontul Zagon** prezintă o pantă destul de slabă în profil longitudinal, iar la limita nordică, marcată prin apariția izvoarelor pe direcția unei linii sud Chiuruș - nord Dobolii de Sus, trecerea spre Câmpul Brateș se face foarte lin. Acest piemont prezintă o energie slabă de relief, de la 565 m lângă localitatea Zagon la 540 m altitudine absolută la contactul cu Câmpul Brateș (Iancu, M, 1957, p. 155).

**Piemontul Gheliștea** se remarcă la contactul munților Vrancei cu depresiunea Tg. Secuiesc, pe direcția SV-NE, între localitățile Chiuruș și Brețcu. Prezintă o slabă dezvoltare în profil longitudinal. În partea vestică intră în contact cu câmpia aluvială a Râului Negru și cu Câmpul Brateș. Acest piemont este alcătuit din conurile de dejecție unite lateral ale râurilor Covasna, Zăbala, Gheliștea, Ojdula și Brețcu (Iancu, M, 1957, p. 155).

**Culoarul piemontan de la Reci** face legătura între compartimentul depresionar Tg. Secuiesc și depresiunea Sfântu Gheorghe. Câmpia piemontană este mai bine dezvoltată între valea Râului Negru și partea nordică a masivului Bodoc, unde altitudinile nu depășesc 540 m. În partea sudică, o serie de conuri de dejecție ajung până la marginea câmpului cu dune. Așezările umane se găsesc fie pe valea Râului Negru, fie la contactul piemontului cu rama de orogen (Iancu, M, 1957, p. 159).

Între Valea Dalnicului și cursul superior al Râului Negru, pe malul drept, se află cea mai întinsă câmpie piemontană. M. Iancu (1957) distinge în limitele acesteia două sectoare: **Piemontul Turia-Dalnic**, între văile Dalnic și Cașin, alcătuit din depozite groase de pietrișuri și nisipuri, nisipuri argiloase fine, bogate în mică, nisip prăfos, și **Piemontul Poian**, situat între cursul superior al Râului Negru și valea Cașinului, format din depozite similare, ce alcătuiesc mari conuri de dejecție. În depozitele piemontane au fost observate și nisipuri de natură vulcanică.

**Piemontul Turia-Dalnic**, situat între valea Râului Negru, Valea Cașinului și masivul Bodoc, reprezintă cea mai întinsă unitate piemontană din depresiune, cu o puternică înclinare nord-vest - sud-est, de la zona de contact până în valea Râului Negru. La contactul cu muntele prezintă altitudini absolute de circa 700 m, iar la contactul cu lunca de 550-540 m. Depozitele ce alcătuiesc piemontul sunt generate de o serie de ape cu direcția generală NV-SE: Cașinul, Turia, Cernatul, Dalnicul și Beșeneul (Iancu, M, 1957, p. 159-160).



**Piemontul Poian** cuprinde regiunea piemontană dintre valea Cașinului și valea Râului Negru, fiind alcătuit din conurile de dejecție ale unor torenți și pâraie scurte, precum și de Râul Negru (Iancu, M, 1957, p. 160).

În profil longitudinal, înălțimile scad de la 620 la 550 m, așezările umane fiind situate la contactul cu masa de orogen (Iancu, M., 1957, p. 141).

Dintre șesuri, în Depresiunea Tg. Secuiesc se remarcă **Șesul Brateșului**, desfășurându-se de o parte și de alta a pârâului Covasna. Este limitat de Piemontul Zagon, Ghelința și valea Râului Negru și prezintă altitudini între 530-540 m, la contactul cu piemonturile, în partea nordică altitudinile fiind mai mari. Acest contact este semnalat de apariția izvoarelor (Iancu, M, 1957, p. 163).

Șesul Brateșului prezintă două sectoare distincte: unul în partea nordică, mai înalt și fragmentat, pe linia ce ar uni localitățile Pachia, Brateș și Țufalău și altul, spre sud de această linie, mlăștinos, cu altitudini mai scăzute și cu maluri șterse și meandre părăsite (Iancu, M, 1957, p. 164).

Aria de contact dintre munte și depresiune este marcată de numeroase așezări încă din epoca bronzului, ce poartă amprenta condițiilor naturale, prin poziția geografică, prin întinderea și fizionomia lor, prin însuși modul de organizare a gospodăriei, prin tipologia funcțională etc., peste elementele naturale suprapunându-se elementul uman (Székely, Zs., 1997).

După cum am precizat anterior, un relief aparte în cadrul Depresiunii Târgu Secuiesc îl constituie **dunele de la Reci-Aninoasa** – circa 1000 ha, formate prin modelare eoliană, fiind singurele dune din interiorul arcului carpatic, sub 3 m altitudine relativă, orientate pe direcția vânturilor dominante nord-nord-est – sud-sud-vest (Székely, Zs., 1997).

Dunele de la Reci-Aninoasa (circa 1000 ha) sunt fixate cu plantații de pin, mesteacăn și chiar unele culturi de cartofi, in și secară (Pop, G., P., 2000, p. 95; Geografia României, vol. III, 1987, p. 215), în prezent mestecănișul ocupând doar jumătate din suprafața inițială, deoarece a intervenit factorul antropic, care a dus la utilizarea terenului în scopuri agricole.

Orban Balazs descrie Mestecănișul de Reci, în a doua jumătate a secolului al XIX-lea, astfel: „Dincolo de râul Negru începe Sahara regiunii Treiscaune, Mestecănișul Retiului. Pe malul stâng al râului Negru, între Aninoasa, Saciova și Măgheruș se întinde un pustiu de nisip cu o suprafață de aproape o milă pătrată, unde în solul fără humus crește numai mesteacăn degenerat în mijlocul dunelor sterile de nisip sburător, pe care vântul „Nemira„ le târăște încoace și încolo și le transformă în fiecare an ...., (vezi Călinescu, Herta, 1935, p. 296).

### 1.2.2 Influența apelor curgătoare

*Transilvania este casa apelor pământului românesc: de aici izvorăsc râurile care străbat radiar acest pământ, traversând Carpații și Munții Apuseni. ... Văile râurilor formează tot atâtea căi de trecere de pe un versant pe celălalt al Carpaților și Munților Apuseni, tot atâtea legături între Transilvania și celelalte țări românești care o înconjoară. ... Dacă la acestea, adică la văile râurilor, se adaugă și drumurile și potecile numeroase peste plaiuri, atunci se poate afirma, pe drept cuvânt, că legătura între Transilvania și celelalte țări românești a fost și este ușoară și permanentă (Giurescu, C., C., 1967, p. 14).*